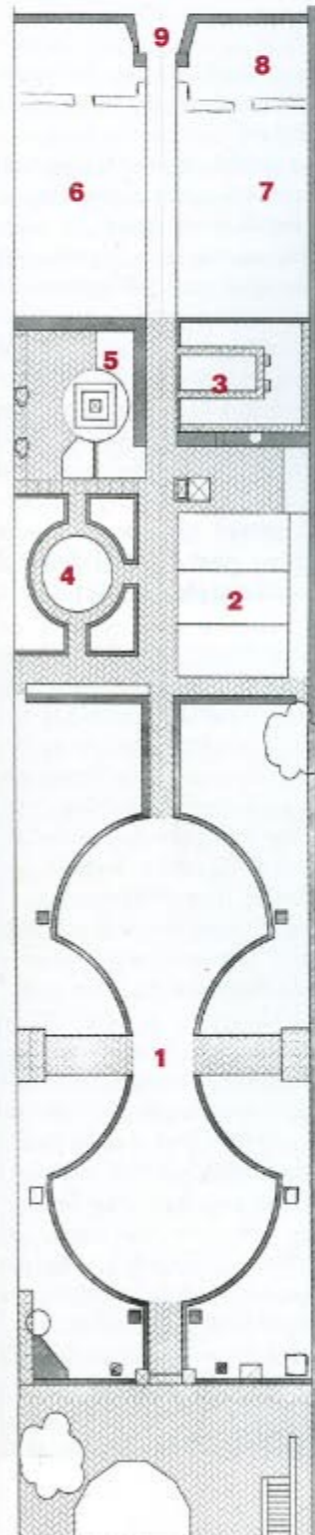


collectie kerstrozen in wording. "Kijk eens naar deze", wijst Jef tussen twee regenbuien door, die helleborus bloeide al begin september!"

Jef overlegt graag met andere tuinliefhebbers - hij is dan ook

ONDER | De schaduwtuin staat niet op de tekening, maar ligt achter de fruittuin.

- 1 bordertuin 2 schuur 3 kruidentuin
4 buxustuin 5 vijvertuin
6 groentetuin 7 grote-bladerentuin
8 moeras/poel 9 fruittuin



BOVEN | Waterspuwer van mergel, geflankeerd door zelfgemaakte pompoenen van mergel.



BOVEN | Kikkers en salamanders bewonen de poel en het moerasje in de grote-bladerentuin.

ONDER | Jeanny en Jef Notermans de afgelopen zomer, lekker in het zonnetje aan de tuintafel.



lid van Groei & Bloei - en met kwekers. Daar leer je van. Hij probeert mensen in zijn omgeving te interesseren voor het tuinieren. Zijn enthousiasme werkt blijkbaar aanstekelijk, want ze spreken daar in Limburg al van het 'Notermansvirus'.

We nemen nog een lekker stuk vlaai. Laat het buiten maar regenen en sneeuwen. Praten over de tuin is eindeloos.

TEKST: HANNEKE LOUWERSE
FOTOGRAFIE: JEF NOTERMANS JR.

GA ZELF EENS KIJKEN

De tuin van het Fancrever Höfke is voor groepen (10 tot 30 personen) op afspraak te bezichtigen, tel. 043-6015663. Tevens verkoop van pompoenen en egels van mergelsteen. Informatie over bezichtiging in groepen van de mergelgroeve via: 043-6016331 of 6013531.

HET FANCREVER HÖFKE

Vier-jaargetijdentuin in Zuid-Limburg



Jef en Jeanny Notermans maakten van hun meer dan 100 meter diepe pijpenla een tuin die dankzij de sterke lijnen, duidelijke structuren en de vele groenblijvers in alle seizoenen gezien mag worden.

De tuin van de familie Notermans, het Fancrever Höfke, is te vinden in het Zuid-Limburgse Sibbe, vlakbij Valkenburg. Gezien de afmetingen is hier sprake van een echte pijpenla, de tuin is 12,5 meter breed en 110 meter diep. Maar zo oogt het niet. Hoge beukenhagen verdelen de tuin in evenwichtige compartimenten, met elk een eigen symmetrie en sfeer. De tuin begint met de grote bordertuin, achtereenvolgens is er de buxustuin, de grote-bladerentuin, de groente- en kruidentuin, de fruittuin en de schaduwtuin.



"Die indeling met hoge beukenhagen hebben we voor het eerst gezien in de tuin van Kasteel Graethem", vertelt Jef Notermans, "en zo halen we overal

onze ideeën vandaan. We zien het, onthouden het en maken het op onze manier na." Toen ze veertien jaar geleden deze lap bouwgrond van 1375 m²

verkregen, begonnen ze gek genoeg met de tuin en pas daarna met de bouw van het huis. Er moesten zelfs stukken heg wijken om het bouw materiaal door



LINKS | Het middenpad van kinderkoppen verbindt de tuinkamers. Links een stukje buxustuin en rechts de ingang van de hobbyschuur. **MIDDEN** | In de winterse bordertuin komt de symmetrie in lijnen en vormen goed uit. **RECHTS** | Uitbundig bloeiende borders in de zomer.

te laten. In fasen is de tuin uitgegroeid tot wat het nu is: een vierjaargetijdentuin.

STRAK EN SYMMETRISCH

Brandende waxinelichtjes. Een zacht klassiek muziekje. Kersen en rijstevlaai op tafel. Het is gezellig in de serre van de familie Notermans. Buiten is het nat en guur.

Zelfs door de beregende ruiten valt de duidelijke structuur van de tuin op. Het middenpad van kinderkoppen versterkt de zichtas van het terras tot helemaal achterin. Strenge hoge hagen omlijsten het grondstuk. Symmetrische buxusheggetjes maken een ronding langs gras en borders. Voor de uitnodigende poort in de dwars geplaatste beukenheg staan twee pilaren met perfecte

bollen, vervolgens zuilen van taxus, bolboompjes van hulst en buxusvakken, en dit alles vier keer herhaald. Vooral nu, wanneer de tuin het zonder de weelderigheid van de zomer moet stellen, zie je hoe belangrijk die lijnen en vormen zijn.

Het hele jaar door moet de tuin een interessante aanblik geven, vinden Jef en Jeanny. Daar is de beplanting op uitgezocht. In het vroege voorjaar begint het al met de bloei van de kerstrozen, de bloembollen, de bloesem van de fruitbomen, het pril uitlopende groen. De beukenhagen worden plotseling weer doorzichtig. 's Zomers heb je de uitbundige bloei van de borders - floxen, de vele salvia-soorten, guldenroede - en van de rozen, de hortensia's, de kuitplanten op het terras. De japanse anemonen luiden de herfst in, het feest van gele en rode bladtinten. En nu bepalen de groenblijvers met hun lijnen en vormen

het beeld. Juist voor dit winteraanzicht knipt Jef de heggetjes en bollen van buxus in september nog eens extra bij. Dat doet hij bij voorkeur met de hand, gewoon omdat hij daar plezier in heeft. Maar ook omdat je met een elektrische schaar de blaadjes meer beschadigt.

Blijft de vraag hoe hij die bollen zo volmaakt rond krijgt. Glimlachend laat hij het geheim zien: een ijzeren geraamte van een lampenkap. In zes maten heeft hij ze en als je zo'n kap precies passend over een bol drukt, hoef je alleen maar de uitstekende takjes weg te halen. Over grotere bolvormen of coniferen legt Jef hoepels, als richtlijn bij het knippen. De buxus doet hij wel drie keer per jaar. De grote coniferenheg maar één keer, rond de kerst, als



LINKS | Winter in de voortuin van het Fancrever Hôfke.

BOVEN | Het terras in kerstsfeer.

De smeedijzeren lamp sierde ooit de inrit van een kasteel.

MIDDEN | Overal in de tuin vind je beelden en ornamenten.

ONDER | Rustbankje van 'Naamse steen' met twee oude gevelplaten.



het tenminste niet vriest. "Dat gaat heel goed en dan trap je de borderplanten niet kapot", verklaart Jef dit ongebruikelijke snoeitijdstip. Hij meet met bamboestok, touw en schietlood bij het knippen: "Hoe mooier de hagen zijn geschooren, hoe rustiger de tuin wordt."

ORNAMENTEN

De naam 'Fancrever Hôfke' lijkt te verwijzen naar iets uit een ver verleden. Klopt dat? "Nee hoor, het staat voor fantasie, creativi- ➔



BOVEN | De bordertuin in het voorjaar. De zichtas geeft diepte aan de tuin.

ONDER | Een verhoogd vijvertje met hardstenen rand. De buxusvakken zijn gevuld met buxus.

teit en verwezenlijking", onthult Jef.

Van deze drie elementen zijn in huis en tuin inderdaad alle sporen te vinden. In de hobby-schuur maken Jef en Jeanny zelf ornamenten van mergelsteen. Hij pompoenen, zij egeltjes. Jef: "Mergel is een natuursteen, het past veel beter in de tuin dan beton, verkleurt snel groen en raakt mooi bemost." Hij haalt de blokken op in de mergel-groeve in Sibbe, de enige die Nederland nog telt. De gelige mergelsteen wordt vooral gebruikt voor restauratie van monumenten. Jef en Jeanny verwerken de afvalstukken, die de 'blokbrekers' in de groeve voor hen achterhouden. Maar ook laten zij er - naar voorbeelden op foto's - urnen, papaverbollen of waterspuwers van maken. De verwezenlijking van fantasie en creativiteit dus.

Vooraf die verwezenlijking oogst bewondering. De Notermansen lijken onstuitbaar in het realiseren van hun ideeën.

En ze doen dat met de nodige humor. Zo luidt het opschrift op de hardstenen gevelplaat op de pompzuil: 'aqua caelis'. Inderdaad komt hier het hemelwater uit de kraan. Via de goten van de hobby-schuur vangt Jef het op in een ondergronds waterreservoir. Voor een beregningsinstallatie zit het water in Sibbe veel te diep: wel 150 meter. Maar Jeanny kan met dit opgevangen water toch mooi de ruim 120 potten met kuipplanten en kweekfels nat houden.

Een ander idee dat werkelijkheid werd is het opvallende ornament in de groentetuin: een bijna 3 meter hoge en brede geveldecoratie van mergelsteen, die bij de restauratie van het stadhuis van Maastricht werd vervangen. Jef liet het in blokken gezaagd vervoeren en bouwde het hier weer op. Het stelt de hoorn des overvloeds voor en dat past goed in de groentetuin, al is die bescheiden van afmeting. Over overvloed gesproken, Jeanny wist zich dit jaar geen raad met de pruimenooft. Maar ja, wat wil je met zes hoogstam pruimenbomen? Ze boffen hier ook maar met de grondsoort, want Limburgse löss is voor de tui-nier een ware zegening.

VIRUS

"Je hebt mensen die een tuin als een moeizame verplichting beschouwen. Maar als je er plezier in hebt, is het werk niet gauw te veel", aldus Jef en Jeanny. "Iedere hobby kost tijd en geld. De tuin is ook een prima uitlaatklep."

Ze hebben er duidelijk veel plezier in en zijn er intens mee bezig. Je merkt dat zij een ontwikkeling doormaken naar nog meer rust en soberheid in de tuin. De roos moet weg uit de buxustuin, het mag alleen maar groen zijn. Buxusvakken krijgen een buxusvulling. De schaduw-tuin moet nog verder worden uitgewerkt. Daar staan nu veel buxusvormen, waaronder een pauw, een eekhoorn en pikkende kippen. Maar de walnoot en Amerikaanse eiken geven nog onvoldoende schaduw voor een

